

SZKOLENIE KOMENDANTÓW GMINNYCH ZOSP RP

Temat: 3

**Kierowanie działaniami
ratowniczymi.**

Autor: Maciej Schroeder

UWAGA DLA WYKŁADOWCY!

Wykładowca na zajęciach powinien dysponować następującymi przepisami:

- Ustawa z dnia 24 sierpnia 1991 r. o ochronie przeciwpożarowej. Dz. U. Nr 81, poz. 351 z 1991 r. z póź. zm. – tekst jednolity www.straz.gov.pl.
- Ustawa z dnia 24 sierpnia 1991 r. o Państwowej Straży Pożarnej. Dz. U. Nr 88, poz. 400 z 1991 r. z póź. zm. – tekst jednolity www.straz.gov.pl.
- Rozporządzenie Ministra Spraw Wewnętrznych i Administracji z dnia 29 grudnia 1999 roku w sprawie szczegółowych zasad organizacji krajowego systemu ratowniczo-gaśniczego. Dz. U. Nr 111, poz. 1311 z 1999 r.
- Rozporządzenie Ministra Spraw Wewnętrznych i Administracji z dnia 31 lipca 2001 roku w sprawie szczegółowych zasad kierowania i współdziałania jednostek ochrony ppoż. biorących udział w działaniu ratowniczym. Dz. U. Nr 82, poz. 895 z 2001 r.
- Rozporządzenie Ministra Spraw Wewnętrznych i Administracji z dnia 4 lipca 1992 roku w sprawie zakresu i trybu korzystania z praw przez kierującego działaniem ratowniczym. Dz. U. Nr 54, poz. 259 z 1992 r.
- Rozporządzenie MSWiA z dnia 17 listopada 1997 r. w sprawie szczegółowych warunków bezpieczeństwa i higieny służby strażaków oraz zakresu ich obowiązywania w stosunku do innych osób biorących udział w akcjach ratowniczych, ćwiczeniach lub szkoleniu. Dz. U. Nr 145, poz. 979.
- Rozporządzenie Rady Ministrów z dnia 4 lipca 1992 r. w sprawie zakresu i trybu korzystania z praw przez kierującego działaniem ratowniczym. Dz. U. 1992.54.259.

Kierowanie jednostkami ochrony przeciwpożarowej polega na zorganizowanym oddziaływaniu kierującego na te jednostki, zgodnie z przyjętymi procedurami - planami ratowniczymi.

Dowodzenie jest natomiast szczególną formą kierowania, które jest realizowane drogą rozkazów przez odpowiedniej hierarchii dowódców w odniesieniu do podwładnych.

Akcję ratowniczą organizuje i kieruje nią Państwowa Straż Pożarna.

Kierujący działaniami ratowniczymi to nie jedna z funkcji pełnionych w ramach struktur jednostek ochrony przeciwpożarowej, lecz samodzielny organ administracji publicznej - ze wszelkimi tego konsekwencjami.

Obowiązki i uprawnienia kierującego działaniami ratowniczymi.

Kierującym jest pierwszy przybyły na miejsce zdarzenia dowódca jednostki ochrony przeciwpożarowej (do czasu przybycia osoby posiadającej uprawnienia do przejęcia kierowania), a kierowanie działaniem ratowniczym rozpoczyna się z chwilą przybycia na miejsce zdarzenia pierwszych jednostek.



Kierowanie działaniem ratowniczym są obowiązani przejąć w kolejności:

- 1) dowódca zastępu,
- 2) dowódca sekcji,
- 3) dowódca plutonu,
- 4) strażak uprawniony przez komendanta, kierownika lub szefa jednostki,
- 5) strażak uprawniony do kierowania taktycznego.

W przypadku przybycia jednostek ochotniczych i zawodowych, obowiązany do przejęcia kierowania jest kierujący z jednostki zawodowej.

W przypadku przybycia na miejsce zdarzenia dowódców tej samej hierarchii, obowiązany do przejęcia kierowania jest dowódca z jednostki, dla której miejsce zdarzenia stanowi teren własnego działania.

Kierujący działaniem ratowniczym może:

- zarządzić ewakuację ludzi i mienia,
- wstrzymać ruch drogowy oraz wprowadzić zakaz przebywania osób trzecich w rejonie działania ratowniczego,
- przejąć w użytkowanie na czas niezbędny dla działania ratowniczego nieruchomości i ruchomości, środki transportu, sprzęt, ujęcia wody, inne środki gaśnicze, a także przedmioty i urządzenia przydatne w działaniu ratowniczym.

Strażacy biorący udział w akcji ratowniczej, w zakresie niezbędnym do prowadzenia akcji, mają prawo korzystania z: dróg, gruntów i zbiorników wodnych państwowych, komunalnych i prywatnych, a także komunalnych i prywatnych ujęć wodnych i środków gaśniczych.

W sprawie zakresu i trybu korzystania z praw przez kierującego działaniem ratowniczym obowiązuje rozporządzenie, które zawiera szczegółowe ustalenia.

Kierujący akcją ratowniczą lub innym działaniem ratowniczym prowadzonym przez jednostki ochrony przeciwpożarowej **jest uprawniony do zarządzenia:**

- 1) ewakuacji ludzi z rejonu objętego działaniem ratowniczym w przypadku zagrożenia życia i zdrowia, w szczególności, gdy:
 - a) istnieje możliwość powstania paniki,
 - b) przewidywany rozwój zdarzeń może spowodować odcięcie drogi ewakuacyjnej,

- 2) zakazu przebywania w rejonie objętym działaniem ratowniczym osób postronnych oraz utrudniających prowadzenie działania ratowniczego,

3) ewakuacji mienia, w szczególności gdy:

a) istnieje możliwość rozprzestrzenienia się pożaru lub innego zagrożenia,

b) usytuowanie mienia utrudnia prowadzenie działania ratowniczego,

4) prac wyburzeniowych oraz rozbiórkowych, w szczególności w sytuacjach:

a) zagrożenia ludzi, zwierząt lub mienia,

b) potrzeby dotarcia do źródeł zagrożenia w celu jego rozpoznania oraz ograniczenia wzrostu,

c) potrzeby użycia środków gaśniczych i neutralizatorów oraz odprowadzenia substancji toksycznych,

d) potrzeby zapewnienia dróg dojścia i ewakuacji,

5) wstrzymania komunikacji w ruchu lądowym, w szczególności w celu:

a) zapewnienia właściwego ustawienia i eksploatacji sprzętu ratowniczego,

b) zapewnienia dróg komunikacyjnych na potrzeby działania ratowniczego,

c) eliminacji zagrożeń powodowanych przez środki komunikacji,

d) realizacji zadań określonych w pkt 1-4,

6) przyjęcia w użytkowanie, na czas niezbędny do działania ratowniczego, pojazdów, środków technicznych i innych przedmiotów, a także ujęć wody, środków gaśniczych oraz nieruchomości przydatnych w działaniu ratowniczym, z wyjątkiem przypadków określonych w ustawie o ochronie przeciwpożarowej,

7) odstąpienia od zasad działania uznanych powszechnie za bezpieczne, z zachowaniem wszelkich dostępnych w danych warunkach zabezpieczeń, jeżeli w ocenie kierującego działaniem ratowniczym, dokonanej w miejscu i czasie zdarzenia, istnieje prawdopodobieństwo uratowania życia ludzkiego, w szczególności w przypadkach, gdy:

- a) z powodu braku specjalistycznego sprzętu zachodzi konieczność zastosowania sprzętu zastępczego,
- b) fizyczne możliwości ratownika mogą zastąpić brak możliwości użycia właściwego sprzętu,
- c) jest możliwe wykonanie określonej czynności przez osobę zgłaszającą się dobrowolnie.

• Kierujący działaniem ratowniczym jest uprawniony do żądania niezbędnej pomocy od instytucji państwowych, jednostek gospodarczych i organizacji społecznych oraz od obywateli. Kierujący działaniem ratowniczym, zwracając się z żądaniem o udzielenie pomocy przez instytucje państwowe, jednostkę gospodarczą, organizację społeczną, a także obywatela, jest obowiązany okazać legitymację służbową albo legitymację stwierdzającą członkostwo lub zatrudnienie w jednostce ochrony przeciwpożarowej.

• Zarządzenia kierującego działaniem ratowniczym są decyzjami, którym może być nadany rygor natychmiastowej wykonalności, w trybie przepisów Kodeksu postępowania administracyjnego.

Realizacja uprawnień określonych powyżej następuje wyłącznie w okolicznościach uzasadnionych stanem wyższej konieczności, przy czym:

1) do skorzystania z uprawnień określonych w pkt 1-5 wystarczające jest wydanie ustnego polecenia, które należy potwierdzić na piśmie na żądanie zainteresowanego,

2) przyjęcie w użytkowanie, na czas niezbędny do działania ratowniczego, nieruchomości, środków i przedmiotów, wymaga wydania pokwitowania określającego istotne cechy przyjętego mienia; a w razie potrzeby sporządza się protokół zniszczenia lub uszkodzenia mienia. O każdym wypadku skorzystania z uprawnień określonych w rozporządzeniu kierujący działaniem ratowniczym informuje w raporcie swojego przełożonego a w przypadku członka OSP - właściwego komendanta powiatowego (miejskiego) PSP.

„Nie popełnia przestępstwa, kto działa w celu uchylenia bezpośredniego niebezpieczeństwa grożącego dobru społecznemu lub jakimukolwiek dobru jednostki, jeżeli niebezpieczeństwa nie można inaczej uniknąć, a dobro poświęcone nie przedstawia wartości oczywiście większej, niż dobro ratowane”. Niebezpieczeństwo przy stanie wyższej konieczności musi być rzeczywiste (a nie np. urojone) i bezpośrednie.

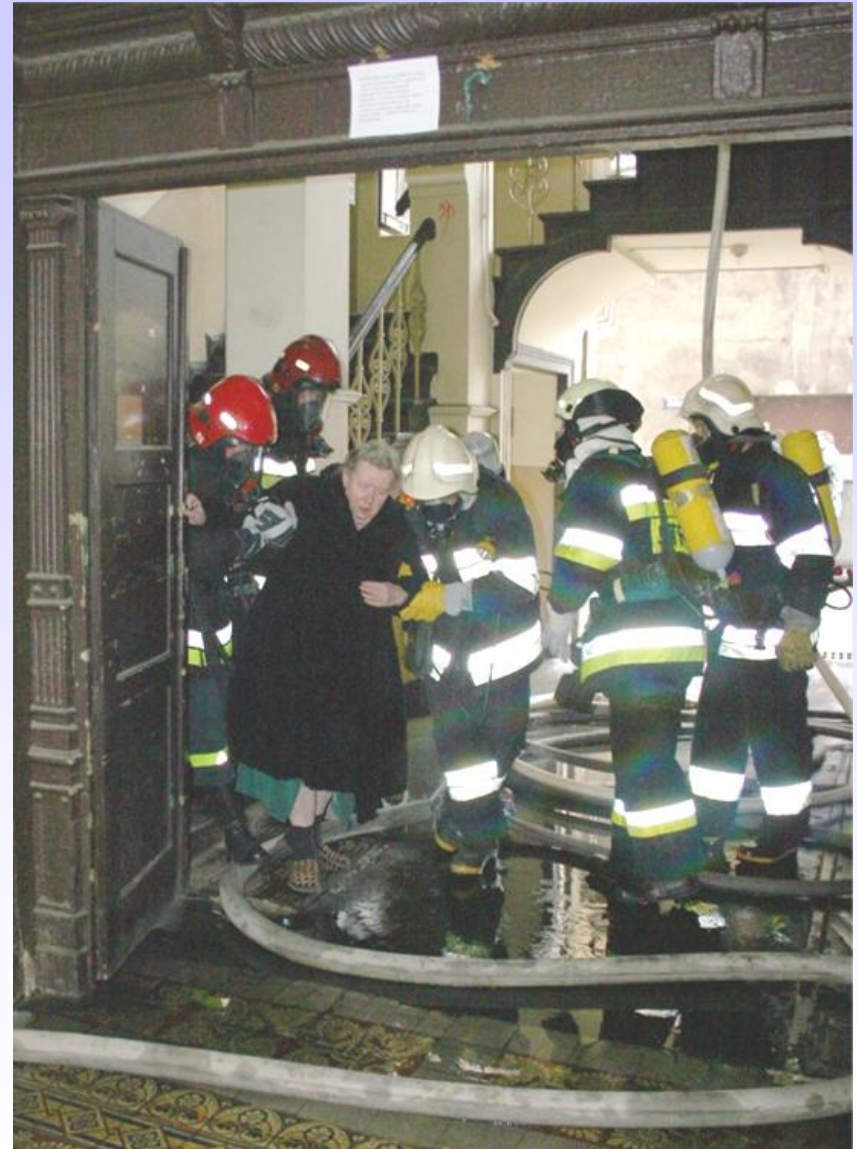
Kierujący działaniem ratowniczym, oddziałuje na podległe siły podmiotów systemu na miejscu zdarzenia, zgodnie z przyjętymi procedurami i planami ratowniczymi, w celu wykonania określonych czynności ratowniczych, poprzez:

- **określanie rodzaju działań ratowniczych, wydawanie rozkazów lub poleceń,**
- **a także przez ostrzeganie podległych sił o wielkości i rodzajach zagrożenia oraz ewentualnym stopniu ryzyka planowanego działania ratowniczego.**

Kierowanie prowadzone jest jednoosobowo przez uprawnioną osobę odpowiednio oznakowaną, w sposób widoczny dla innych uczestników działań ratowniczych.

Kierujący, organizując działanie ratownicze, musi uwzględnić:

- rodzaj i wielkość zdarzenia,
- występujące zagrożenia oraz prognozę ich rozwoju,
- a w szczególności ustalić, czy w wyniku zdarzenia są osoby poszkodowane lub bezpośrednio zagrożone.



Kierowanie ustaje po spełnieniu następujących warunków:

- 1) zakończeniu ewakuacji ludzi, zwierząt i mienia ze strefy zagrożenia,
- 2) udzieleniu pomocy medycznej poszkodowanym na miejscu zdarzenia oraz ich przekazaniu specjalistycznym zespołom ratownictwa medycznego lub podstawowym zespołom ratownictwa medycznego,
- 3) ugaszeniu pożaru,
- 4) zatrzymaniu emisji lub wypływu substancji niebezpiecznej oraz usunięciu spowodowanego przez nią bezpośredniego zagrożenia dla ludzi i środowiska,
- 5) wykonaniu wszelkich innych czynności mających wpływ na ograniczenie lub likwidację zagrożenia.

Kierujący informuje uczestniczące podmioty o zakończeniu działań ratowniczych.

Trzy typy (poziomy) kierowania w czasie działania ratowniczego (akcji ratowniczej):

- 1) **interwencyjny** - realizowany w strefie zagrożenia lub bezpośrednich działań ratowniczych, w której istnieje zagrożenie dla zdrowia i życia ludzi oraz mienia i środowiska lub prawdopodobieństwo jego wystąpienia, w celu likwidacji lub usunięcia skutków zdarzenia oraz zapewnienia bezpieczeństwa ratownikom; kierowaniu interwencyjnemu podlegają siły nie przekraczające wielkością jednej kompanii,
- 2) **taktyczny**
- 3) **strategiczny**
(zdefiniowane w przepisach).

Kierowanie interwencyjne polega w szczególności na:

- 1) ustaleniu rodzaju zagrożenia,
- 2) przydzielaniu zadań dla rot, pododdziałów lub specjalistycznych grup ratowniczych,
- 3) ustaleniu sposobów i metod poszukiwania poszkodowanych i zagrożonych oraz niesienia im pomocy medycznej,
- 4) ustaleniu sposobów i metod ewakuacji poszkodowanych lub zagrożonych,
- 5) wyznaczeniu i wydzieleniu strefy bezpośrednich działań ratowniczych,
- 6) planowaniu rozmieszczenia sprzętu ratowniczego na terenie działań ratowniczych,
- 7) analizowaniu czasu pracy poszczególnych zespołów w strefie bezpośrednich działań ratowniczych, w szczególności czasu pracy w ubraniach ochronnych i sprzęcie izolującym drogi oddechowe ratowników,

- 8) nadzorowaniu skuteczności działania ratowniczego oraz zachowania bezpiecznych warunków jego prowadzenia,
- 9) organizowaniu łączności na potrzeby kierowania interwencyjnego i współdziałania podmiotów biorących udział w działaniu ratowniczym,
- 10) analizowaniu zużycia sprzętu i środków gaśniczych, neutralizujących lub sorbentów,
- 11) organizowaniu kierowania sekcjami i plutonami w strefie bezpośrednich działań ratowniczych,
- 12) współdziałaniu z lekarzem - koordynatorem medycznych działań ratowniczych do czasu uruchomienia kierowania taktycznego,
- 13) wzywaniu niezbędnych sił i środków,
- 14) zorganizowaniu wsparcia logistycznego do czasu uruchomienia kierowania taktycznego,
- 15) wydzieleniu strefy zagrożenia do czasu uruchomienia kierowania taktycznego.

Uprawnionymi do kierowania interwencyjnego są w kolejności:

- dowódca zastępu,
- dowódca sekcji,
- dowódca zmiany,
- a także strażak wyznaczony przez komendanta, kierownika lub szefa jednostki ochrony przeciwpożarowej włączonej do KSRG.

W sytuacji, gdy na miejscu zdarzenia są tylko siły KSRG nie będące jednostkami ochrony przeciwpożarowej, kierującego działaniem ratowniczym wyznacza dyżurny PSK, jeśli nie określa tego plan ratowniczy danego powiatu.

Kierowanie interwencyjne są obowiązani przejąć w kolejności:

- 1) uprawniony dowódca z jednostki ochrony przeciwpożarowej włączonej do KSRG, dla której miejsce zdarzenia stanowi teren własnego działania,
- 2) strażak wyznaczony przez komendanta jednostki ochrony przeciwpożarowej włączonej do KSRG, o której mowa w art. 15 pkt 1a-4a ustawy o ochronie przeciwpożarowej,
- 3) strażak wyznaczony przez komendanta powiatowego (miejskiego).

Przez przejęcie kierowania działaniem ratowniczym - należy rozumieć przejęcie praw i obowiązków kierującego działaniem ratowniczym, które może mieć miejsce w jednym z poziomów kierowania lub między poziomami kierowania.

Kierowanie interwencyjne może przejąć również:

- 1) naczelnik ochotniczej straży pożarnej, właściwej dla miejsca zdarzenia, jeżeli w działaniu ratowniczym biorą udział tylko ochotnicze straże pożarne włączone do systemu,
- 2) komendant, kierownik, szef bądź inny kierujący, jeżeli w działaniu ratowniczym biorą udział tylko siły i środki jednostki ochrony przeciwpożarowej włączonej do systemu, o której mowa w art. 15 pkt 1 a-4a ustawy o ochronie przeciwpożarowej, to jest:
 - 1a) jednostki organizacyjne Wojskowej Ochrony Przeciwpożarowej,
 - 2) zakładowa straż pożarna,
 - 3) zakładowa służba ratownicza,
 - 4) gminna zawodowa straż pożarna,
 - 4a) powiatowa (miejska) zawodowa straż pożarna.

Po zakończeniu działania ratowniczego kierujący przekazuje teren, obiekt lub mienie objęte tym działaniem właścicielowi, zarządcy, użytkownikowi obiektu lub mienia albo - w przypadku braku możliwości ich ustalenia - przedstawicielowi Policji, straży gminnej (miejskiej) bądź organom samorządu terytorialnego.



Kierowanie działaniami ratowniczymi to także przestrzeganie warunków bhp-owskich przez kierującego tymi działaniami:

- Podczas działań ratowniczych nie wolno dopuścić do wykonywania czynności przez osoby bez środków ochrony indywidualnej przewidzianych przy wykonywaniu danych czynności i bez przeszkolenia tych osób w zakresie zasad postępowania się tymi środkami.
- Czynności ratownicze wykonuje się w ramach posiadanych kwalifikacji i możliwości technicznych ze szczególnym uwzględnieniem środków ochrony indywidualnej.

Podczas akcji ratowniczej (działań ratowniczych) dowódca ma obowiązek:

- 1) rozpoznawać zagrożenia, informować podwładnych o ich występowaniu oraz wydawać polecenia dotyczące właściwego zabezpieczenia ludzi przed ich następstwami,
- 2) kierować do wszystkich działań gaśniczych i ratowniczych co najmniej dwóch ratowników, wyznaczając spośród nich dowódcę,
- 3) ustalać sygnały i środki alarmowe oraz odwód niezbędny do udzielenia natychmiastowej pomocy poszkodowanym i zagrożonym,
- 4) rozpoznawać i ustalać najbezpieczniejsze drogi odwrotu i ewakuacji,
- 5) znać stan osobowy jednostki, którą dowodzi, oraz miejsce przebywania swoich podwładnych,
- 6) kontrolować i nadzorować pracę podwładnych oraz stan ich zabezpieczenia na stanowiskach szczególnie zagrożonych,

7) w razie zaistnienia wypadku lub nagłego bezpośredniego zagrożenia życia, natychmiast przystąpić do ratowania poszkodowanych lub zagrożonych,

8) podczas długotrwałych akcji ratowniczych prowadzonych w niskich lub wysokich temperaturach albo w obecności czynników szkodliwych dla zdrowia zapewnić odpowiednio częste wymiany ratowników, możliwości ogrzania się, niezbędne posiłki i napoje, wymianę butów i odzieży ochronnej oraz rezerwę tych przedmiotów.



W rozporządzeniu MSWiA w sprawie szczegółowych warunków bezpieczeństwa i higieny służby strażaków oraz zakresu ich obowiązywania w stosunku do innych osób biorących udział w akcjach ratowniczych, ćwiczeniach lub szkoleniu **sprecyzowano także wymagania** bezpieczeństwa i higieny pracy podczas działań ratowniczych z podziałem na rozdziały dotyczące prowadzenia działań w:

- obrębie dróg publicznych i w obrębie zagrożenia materiałami chemicznymi,
- obrębie zagrożenia dymem i gazami pożarowymi,
- obrębie zagrożenia prądem elektrycznym i niewypałami,
- obrębie zagrożenia materiałami promieniotwórczymi,
- obrębie zagrożonych konstrukcji budowlanych,
- na wysokości,
- przy użyciu śmigłowca,
- czasie gaszenia pożaru, ratownictwa technicznego, na akwenach wodnych i pod wodą, a także w czasie klęsk żywiołowych.

Współdziałanie jednostek biorących udział w działaniu ratowniczym i organizowanym przez kierującego tymi działaniami polega na:

- 1) wzajemnej pomocy w celu zachowania ciągłości i skuteczności procedur ratowniczych,
- 2) powiadamianiu o występujących zagrożeniach oraz zastosowanych i wymaganych środkach ochrony osobistej ratowników i zabezpieczeniu terenu działań ratowniczych,
- 3) informowaniu o stosowanych technikach ratowania życia, zdrowia, środowiska i mienia oraz sposobach ewakuacji poszkodowanych i zagrożonych ludzi oraz zwierząt ze strefy zagrożenia,
- 4) wzajemnym wsparciu logistycznym prowadzonych działań ratowniczych,
- 5) zapewnieniu łączności i ciągłości wymiany informacji z PSK.

RAPORT
KIERUJĄCEGO DZIAŁANIEM RATOWNICZYM

w dniu podczas działań ratowniczych prowadzonych w

.....
(rodzaj obiektu - terenu)

.....
(właściciel - użytkownik)

1. Stopień służbowy, imię i nazwisko kierującego działaniem ratowniczym
..... z jednostki ratowniczo-gaśniczej

2. Określenie uprawnienia, z którego skorzystano

3. Opis wydarzeń uzasadniających skorzystanie z uprawnienia

4. Dane osób, od których kierujący działaniem ratowniczym zażądał udzielenia pomocy

5. Określenie ewentualnego uszczerbku na zdrowiu osób ewakuowanych albo udzielających pomocy lub opis szkody materialnej w udostępnionym miejscu

.....
(podpis sporządzającego raport)

Raport przekazano przełożonemu dnia o godzinie

.....

(jednostka ochrony przeciwpożarowej)

**POSTANOWIENIE O PRZEKAZANIU MIEJSCA
OBJĘTEGO DZIAŁANIEM RATOWNICZYM**

Dotyczy zdarzenia w

w dniu o godzinie

działając na podstawie § 6 ust. 2 rozporządzenia Ministra Spraw Wewnętrznych z dnia 11 czerwca 1992 r. w sprawie szczegółowych zasad kierowania i współdziałania jednostek ochrony przeciwpożarowej biorących udział w działaniu ratowniczym (Dz. U. Nr 52, poz. 244), przekazuję

.....

(imię i nazwisko)

do nadzorowania i zabezpieczenia

miejsce objęte działaniami ratowniczymi, do chwili zakończenia dochodzenia prowadzonego przez Policję i Państwową Straż Pożarną.

Uwagi szczególne dotyczące zabezpieczenia miejsca objętego działaniem ratowniczym.....

Przyjmujący

Wydający

.....

(stopień służbowy, imię i nazwisko)

Miejscowość dnia

Literatura:

- Biblioteczka „PP” 2/93. KG PSP 1993.
- Vademecum ochrony przeciwpożarowej w powiecie i gminie. Oficyna poligraficzna APLA SP.J. Kielce. 2004.
- Krajowy System Ratowniczo-Gaśniczy. Ochrona przeciwpożarowa. Zbiór przepisów. Firex, Warszawa, 2000.
- Marczyński D. KSRG a kierujący działaniem ratowniczym. Przegląd Pożarniczy nr 2/2000.
- Skomra W. Kim jest kierujący akcją ratowniczą. Przegląd Pożarniczy nr 9/2005.

Wykorzystano:

- ustawy i rozporządzenia oraz cytaty wymienione w podręczniku,
- karykatura: Michał Czerwiński,
- zdjęcia: archiwum KW PSP Poznań.

Dziękuję za uwagę!

